

附件 H: 典型案例列表

V1.1

目录

深圳市大亚湾岭澳核电站 1:	2
深圳市大亚湾岭澳核电站 2:	2
深圳市大亚湾岭澳核电站 3:	3
深圳市大亚湾岭澳核电站 4:	3
宁德核电站 1:	4
宁德核电站 2:	4
红沿河核电站:	5
阳江核电站 1:	6
阳江核电站 2:	6
香港政府船坞 (码头):	7
香港海洋公园:	7
安徽大别山景区(风光互补无线监控):	8
深圳市东部华侨城.....	10
新疆土哈油田.....	10
北京顺义环保局:	11
河南鹤壁市城市监控:	11



深圳市大亚湾岭澳核电站 1:

岭澳二期监控中心 8 个 TS14W11 微波网桥组成的中心接收基站



深圳市大亚湾岭澳核电站 2:

岭澳二期核岛的 3 个微波无线摄像点 TS806TW



深圳市大亚湾岭澳核电站 3:

核岛区常规岛上的微波中继 TS14W11



深圳市大亚湾岭澳核电站 4:

工程师在水泵房在调试微波无线中继, 采用 TS14W11



宁德核电站 1:



宁德核电站 2:



红沿河核电站:

红沿河核电站, 监控中心 6 个 TS14W90 微波网桥组成的中心接收基站



红沿河核电站, 核岛的 26 个微波无线接点 TS806TW



阳江核电站 1:

阳江核电站，监控中心 2 个 TS14W90 微波网桥组成的中心接收基站



阳江核电站 2:

红沿河核电站，核岛的 10 个微波无线摄像点 TS806TW



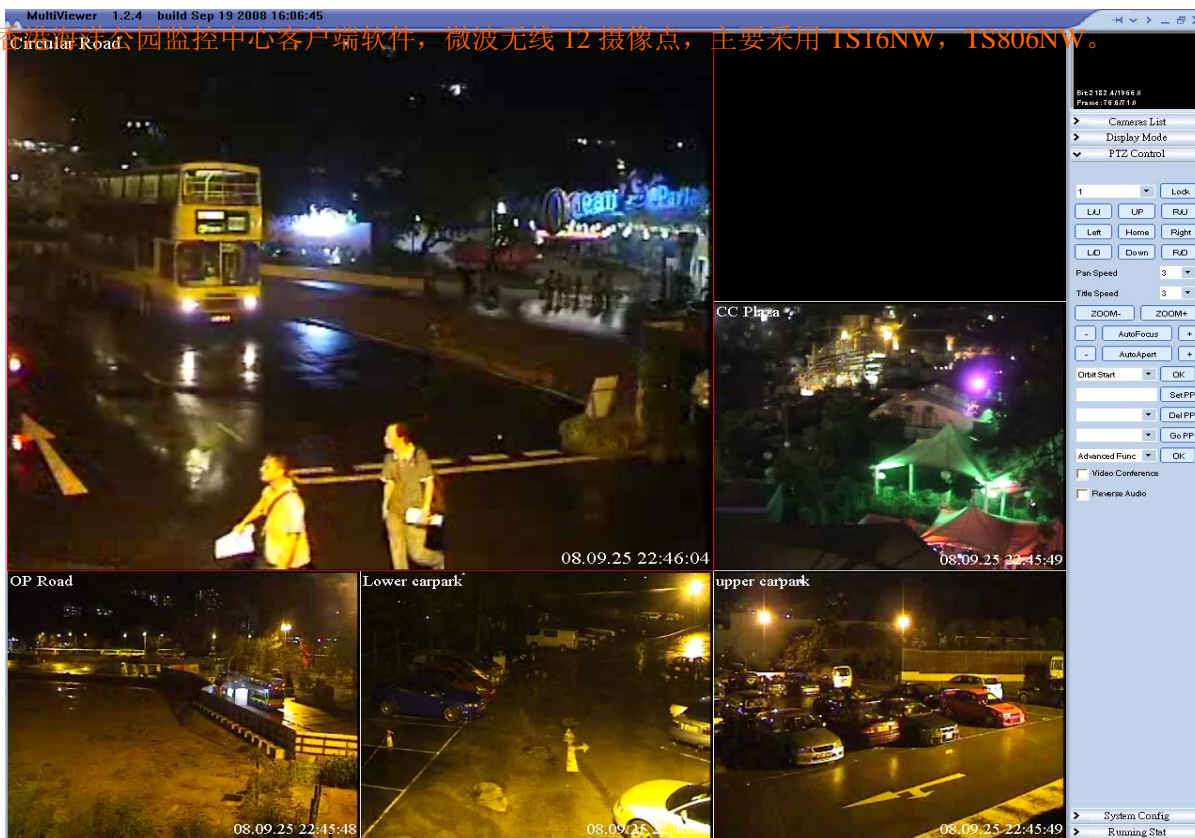
香港政府船坞 (码头):

香港政府船坞 (码头), 微波无线 36 摄像点, 主要采用 TS16NW, TS806NW, TS802W



香港海洋公园:

香港海洋公园监控中心客户端软件, 微波无线 12 摄像点, 主要采用 TS16NW, TS806NW。



安徽大别山景区(风光互补无线监控):

安徽大别山景区(风光互补无线监控), 主要采用 TS16NW, TS806NW。



奥运村国家体育公园 1：北京市第六届中小学生定向越野锦标



奥运村国家体育公园 2：北京市第六届中小学生定向越野锦标



深圳市东部华侨城

深圳市东部华侨城主题公园，主要采用 TS602T 视频服务器。



新疆土哈油田

新疆土哈油田，施工人员在安装 TS806NW。



北京顺义环保局：



河南鹤壁市城市监控：

